

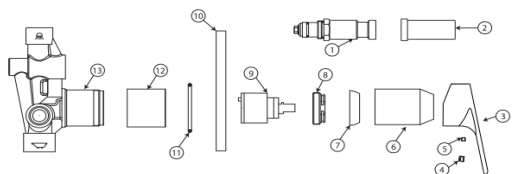
# Monomando para regadera con desviador RIVO

Nivel de Revisión

Rev.0

## INFORMACIÓN TÉCNICA

PARTE	MATERIAL
1. Botón desviador	Latón
2. Protector de botón	Plástico
3. Maneral	Latón
4. Tapón opresor	Silicón
5. Opresor	Acero inoxidable
6. Protector de cartucho	Plástico
7. Bola tapa	Plástico
8. Tuerca	Latón
9. Cartucho	Plástico
10. Cubierta	Latón
11. O-ring	NBR
12. Casquillo	Latón
13. Cuerpo de empotrar	Latón



NMX-C-415-DNNDCE "industria de la construcción - válvulas y grifos para agua - especificaciones y métodos de ensayo"

**ACABADO**  
31.3170.21 Cromo  
31.3170.37 Negro mate

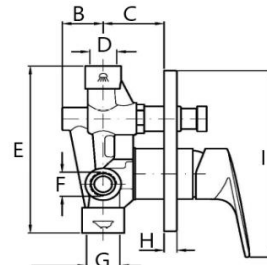
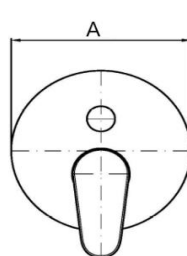
**PESO DEL PRODUCTO Kg**  
1.78 kg

### DIMENSIONES

ZONA A	Ø 140 mm
ZONA B	32 mm
ZONA C	34 - 54 mm
ZONA D	6 1/2"
ZONA E	145 mm
ZONA F	6 1/2"
ZONA G	6 3/4"



ZONA H	10 mm
ZONA I	162 mm



## INSTRUCCIONES

1. Retire el botón desviador y coloque el protector en el casquillo, posteriormente realice una perforación en el muro e instale el cuerpo de empotrar, conéctelo a la red hidráulica; recuerde que el agua caliente debe ser instalada a la entrada del cuerpo del lado izquierdo y la fría del lado derecho.
2. Una vez terminada la conexión a la red hidráulica, realice el terminado del muro y retire el protector. Tome la cubierta y asegúrese que el o-ring este correctamente colocado, enseguida introduzcalo en el cuerpo de empotrar hasta topar la pared.
3. Inserte el maneral en el vástago del cartucho de tal forma que el maneral quede apuntando hacia abajo, apriete el opresor con la ayuda de la llave hexagonal y finalmente coloque a presión el tapón opresor. Para finalizar coloque el botón desviador en el cuerpo.

**CERTIFICACION**  
No

### CARACTERÍSTICAS

1. Rosca para instalación a la red hidráulica G-1/2"
2. El monomando incluye desviador
3. El producto cumple con una vida útil de 500,000 ciclos

## RECOMENDACIONES

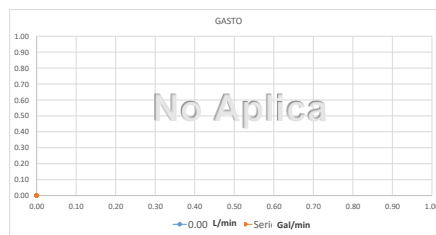
1. Si no sigue los procedimientos correctos de instalación, el producto podría no funcionar correctamente.
2. Antes de instalar su producto le recomendamos que abra el flujo de agua para purgar la línea.
3. Evite el contacto de las piezas plásticas con la masilla de plomero, los aditivos para tubos o cualquier otro compuesto de base de aceite, no utilizar herramientas dentadas para tomar las piezas.
4. Al finalizar la instalación abra y cierre el flujo de agua fría y caliente varias veces para detectar posibles fugas.
5. Nunca utilice silicón en la parte interior del producto.

## MANTENIMIENTO

1. Para la limpieza de su producto solo es necesario una franela suave humedecida con agua y luego secar.
2. No utilizar en la limpieza de este producto: artículos cortantes, fibras, lijas, líquidos para la limpieza de baño o pisos, solventes, ni polvos o líquidos abrasivos, debido a que dañan su acabado irreversiblemente.

## GARANTÍA

Garantía de 100 años contra cualquier defecto de materiales o fabricación, 10 años en acabado cromo, 2 años en otro acabado y 1 en partes móviles.



PRESION	GASTO LITROS	GASTO GALONES