

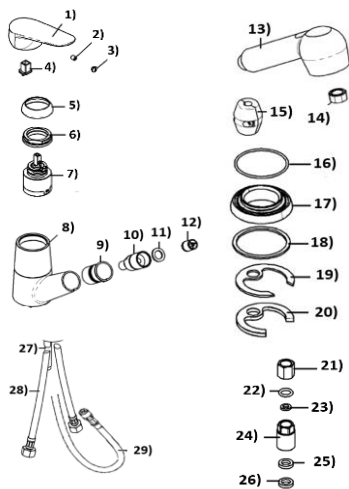
Monomando clásico para cocina Rondo

Nivel de Revisión

Rev.0

INFORMACIÓN TÉCNICA

PARTE	MATERIAL
1. Maneral	Latón
2. Tornillo	Acero inoxidable
3. Cubierta botón	Plástico
4. Inserto	Plástico
5. Bola tapa	Latón
6. Contratuercas	Latón
7. Cartucho	Varios
8. Cuerpo	Latón
9. Base	Plástico
10. Conector	ABS
11. Empaque	Plástico
12. Válvula reductora	Plástico
13. Cabezal funciones	ABS
14. Aireador con cubierta	Varios
15. Contrapeso	ABS
16. Inserto	ABS
17. Chapetón	Latón
18. Empaque	Plástico
19. Empaque C	Plástico
20. Arandela C	Acero Inoxidable
21. Tuerca	Latón
22. O-ring	NBR
23. Empaque	Plástico
24. Conector	Latón
25. Empaque	Plástico
26. Empaque	Plástico
27. Birlo	Latón
28. Manguera	Acero Inoxidable
29. Manguera Flexible	Acero Inoxidable - Nylon



DIMENSIONES

ZONA A	350 mm
ZONA B	138 mm
ZONA C	MAX 33 mm
ZONA D	Ø 56 mm
ZONA E	23°
ZONA F	200 mm
ZONA G	61/2

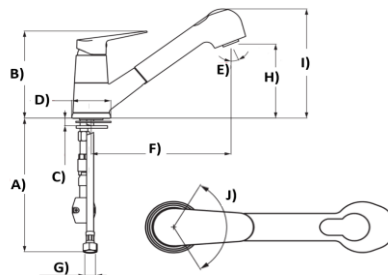


ZONA H	117 mm
ZONA I	173 mm
ZONA J	120°

ACABADO
Cromo

PESO DEL PRODUCTO Kg
1.62 Kg

NMX-C-415-DNCCCE "Industria de la construcción - válvulas y grifos para agua - especificaciones y métodos de ensayo"



INSTRUCCIONES

- Antes de iniciar la instalación del monomando, asegúrese de cerrar las válvulas de paso para impedir el flujo de agua.
- Asegure que el empaque este colocado en el chapetón. Alinee y pase el birlo y las mangueras a través del barreno de la traja o mueble, asegúrese que asiente bien en la cubierta.
- Inserte en el birlo el empaque, la arandela y rosque la tuerca hasta que las piezas queden firmemente fijas. Por último rosque el conector al birlo.
- Rosque el extremo de la manguera flexible al conector, asegúrese colocar el o los empakes para evitar fugas. Asegure que la conexión quede firme.
- Coloque el contrapeso en la manguera flexible como se muestra en la imagen.
- Conecte manualmente los extremos de las mangueras, caliente y fría a la red hidráulica. Asegúrese que queden sujetas firmemente. Abra las válvulas de paso para permitir el flujo de agua. Incline y gire el maneral del monomando para comprobar que no existan fugas.

CERTIFICACION

No

RECOMENDACIONES

- Si no se sigue los procedimientos correctos de instalación, el producto podría no funcionar correctamente.
- Antes de instalar su producto le recomendamos que abra el flujo de agua para purgar la línea.
- Evite el contacto de las piezas plásticas con la masilla de plomero, los aditivos para tubos o cualquier otro compuesto a base de aceite, no utilizar herramientas dentadas para tomar las piezas.
- Al finalizar su instalación, abra y cierre el flujo de agua fría y caliente varias veces para detectar posibles fugas; en caso de presentar fuga, apriete la unión donde esta se presenta.
- No utilice sílicon en la parte interior del producto.
- Este producto se clasifica en baja, media y alta presión.

MANTENIMIENTO

- Para la limpieza de su producto solo es necesario una franela suave humedecida con agua y luego secar.
- No utilizar en la limpieza de este producto: artículos cortantes, lijas, líquidos para limpieza de baño o pisos, solventes, ni polvos o líquidos abrasivos, debido a que dañan su acabado irreversiblemente.

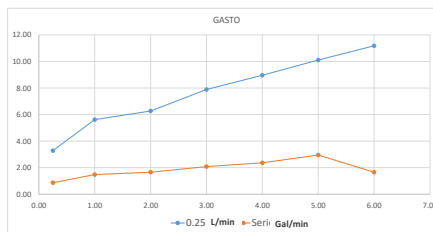
Nota: Si el producto presenta un problema imputable en la fabricación o especificaciones del mismo será reemplazado.

Limpieza del Aireador

- Desenrosque la cubierta del aireador, tome el aireador (14) y deje baja el chorro de agua abierto. Una vez limpio vuelva a colocar el aireador en la cubierta y rosque la misma al cabezal (13).

GARANTÍA

Garantía de 10 años contra cualquier defecto de materiales o fabricación.
10 años en acabado cromo, 2 años en otro acabado.



PRESION	GASTO LITROS	GASTO GALONES
0.25	3.28	0.87
1.00	5.62	1.48
2.00	6.27	1.66
3.00	7.89	2.08
4.00	8.96	2.37
5.00	10.11	2.65
6.00	11.18	2.93

"En caso de instalar el producto a una presión distinta a la indicada alterará el funcionamiento y el consumo de agua del mismo"